



PROJEKT BYL SPOLUFINANCOVÁN EU A STÁTNÍM ROZPOČTEM ČR

Minulostí k budoucnosti – přírodní materiály v regionální stavební kultuře

PRŮZKUMY HLINĚNÉ ZÁSTAVBY V OBCÍCH

ROSTĚNICE-ZVONOVICE, LYSOVICE, KUČEROV A HLUBOČANY

Průzkum stávajícího stavu zástavby v regionu Větrník, v obcích Rostěnice-Zvonovice, Lysovice, Kučerov a Hlubočany byl proveden v rámci projektu INTERREG IIIA Minulostí k budoucnosti – Přírodní materiály v regionální stavební kultuře. Účelem průzkumu bylo exaktní zaznamenání skutečného stavu rozšíření nepálené hlíny ve stavebních konstrukcích ve vybraných obcích. Důvodem je fakt, že náhodný chodec zpozoruje hliněný materiál stavby pouze u několika neudržovaných domů v místech s odpadlou omítkou. U ostatních domů je hliněný materiál skryt za vápennými nebo břizolitovými fasádami. Tím vzniká klamný dojem, že se vyskytuje pouze ojediněle a domy, které jej obsahují, jsou ve špatném stavu. Důsledkem je bezhlavé bourání těchto konstrukcí, které se mnohdy považují za méněcenné a jak projektant, tak i stavební firma nejsou ochotni s nimi pracovat. Tím dochází ke zbytečnému a škodlivému bourání těchto domů, které jsou nositeli jedinečných kulturních hodnot a zároveň mají vysokou environmentální hodnotu. Proto je další část projektu věnovaná průzkumu a návrhu rekonstrukce konkrétního objektu, kde bude hliněný nejenom zachován, ale doplněn dalšími přírodními materiály.

Průzkumy obcí byly prováděny za pomoci studentů z Fakulty architektury VUT v Brně (partner projektu), u jednotlivých objektů, byl zakreslen a popsán jejich skutečný stav, dle možností i stavební historie a technický stav. Popis stavby byl proveden na základě informací od majitele stavby. Bohužel ne všichni majitelé objektů byli přítomni nebo ochotni podat jakékoliv informace o stavbě. Výsledky průzkumu tedy zahrnují i objekty nezkoumané. Zastoupení množství nepálené hlíny v objektech je pak prováděno pouze u objektů, kde byl průzkum proveden a nepálená hlína se vyskytovala.

Výsledky průzkumu zastoupení stavebních materiálů ve stavbách v jednotlivých vesnicích, které dokládají značné rozšíření hliněného materiálu ve stavbách i v současné době, byly pro názornost překresleny do katastrálních plánů dotčených obcí. Pro dokreslení situace je třeba uvést, že se jedná o region, kde byl v minulosti uplatněn ve stavbách především hliněný materiál. Vesnice v té době měly rozlohu menší – domy byly soustředěny převážně v návěsní linii. Rozšíření obcí probíhalo především v minulém století, kdy se již hliněný materiál nepoužíval. Proto také se největší množství dochovaných objektů nachází ve středech obcí. Výsledky průzkumu jednotlivých vesnic jsou uvedeny na dalších stranách.

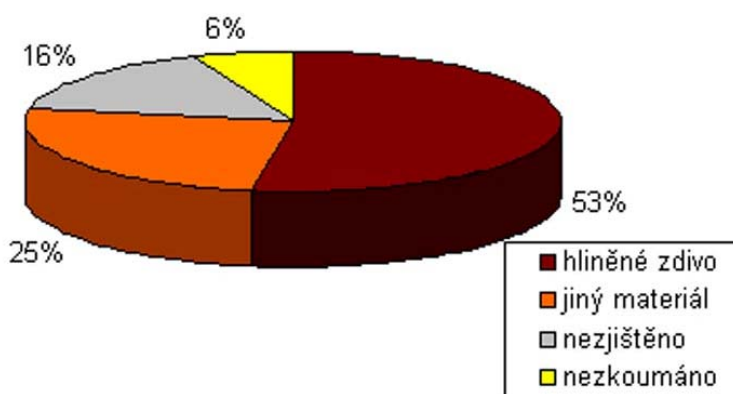
Poznámka:

Podrobný výsledek průzkumu je uložen u zpracovatele – SHS, o.s. (partner projektu) a u žadatele projektu - obce Rostěnice-Zvonovice.

Rostěnice - Zvonovice

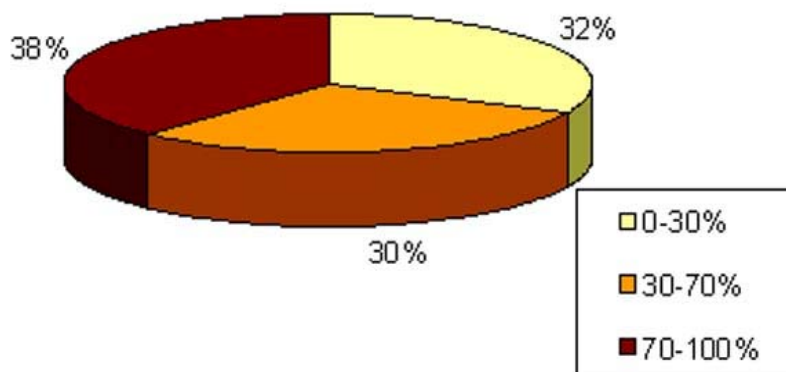
Výsledky průzkumu

V obci bylo prozkoumáno 209 objektů, z nichž 53% (tj. 110 staveb) objektů obsahuje jako stavební materiál nepálenou hlínu. 25% (tj. 53 staveb) objektů je vystaveno z jiného stavebního materiálu, zejména z keramického zdiva. U 33 staveb nebylo umožněno provést průzkum a dalších 13 objektů nebylo zkoumáno vůbec. Výsledky jsou uvedeny v grafu 1. Z grafu je tedy velmi dobře patrné, že objektů z nepálené hlíny se ve vesnici ještě stále nachází více než polovina.

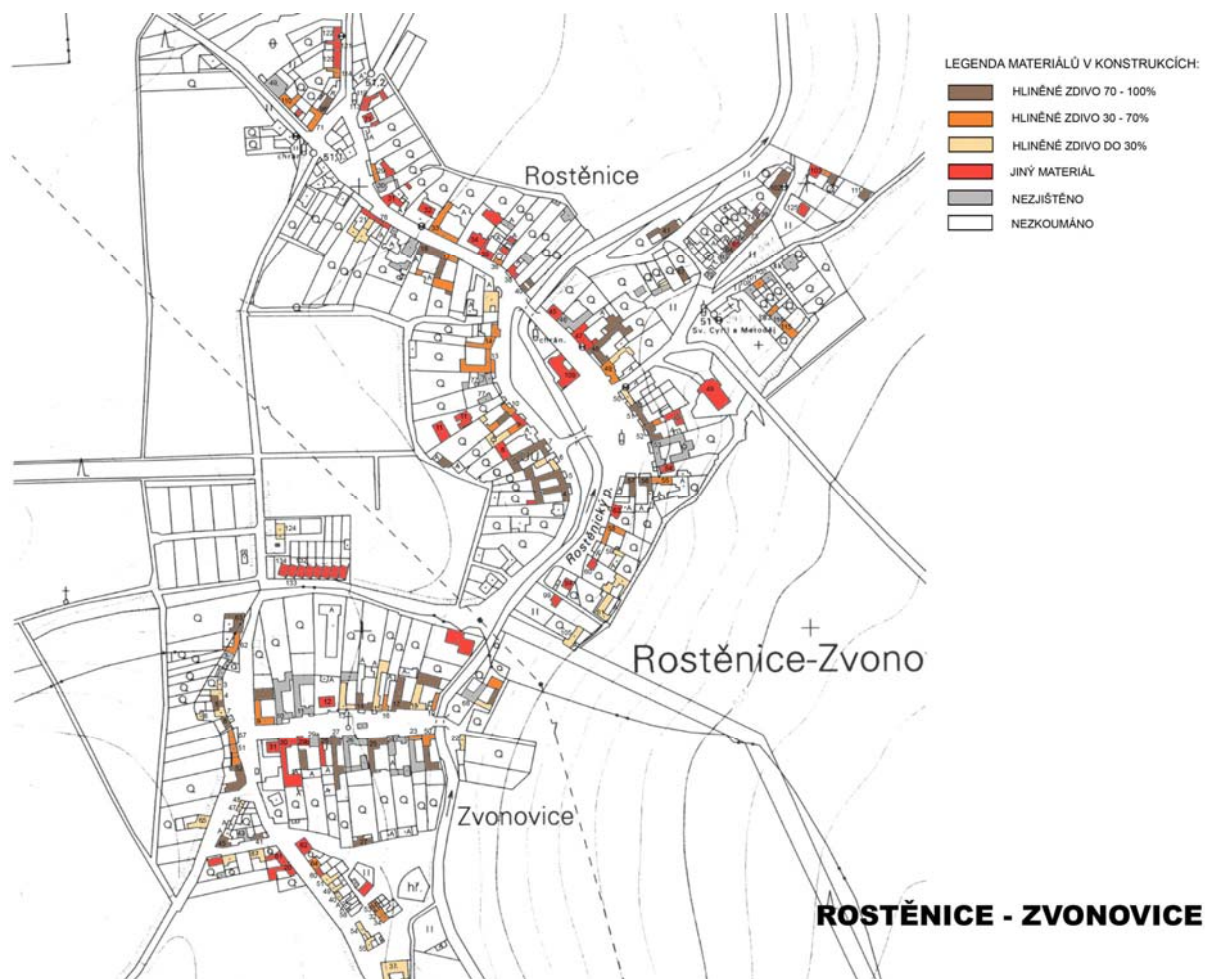


Zastoupení stavebních materiálů v konstrukcích staveb v obci Rostěnice-Zvonovice

V objektech, ve kterých se vyskytovala nepálená hlína byl proveden průzkum zaměřený na zjištění množství nepálené hlíny v konstrukcích. Z celkového počtu 110 objektů, ve kterých se hlína vyskytovala je největší podíl nepálené hlíny (až 100%) zjištěný u 42 staveb (tj. 38%). U 33 staveb (tj. 30%) se množství nepálené hlíny pohybovalo kolem 30-70% a u zbylých 35 objektů (tj. 32%) bylo menší než 30%. I přes to, že se nepálená hlína jako stavební materiál nevyskytovala u nás více než 100 let, rekonstrukce objektů se prováděly pomocí jiných stavebních materiálů, je množství zastoupení nepálené hlíny ve stavbách stále značné (graf 2).



Podíl hliněného materiálu v dochovaných hliněných stavbách v obci Rostěnice-Zvonovice

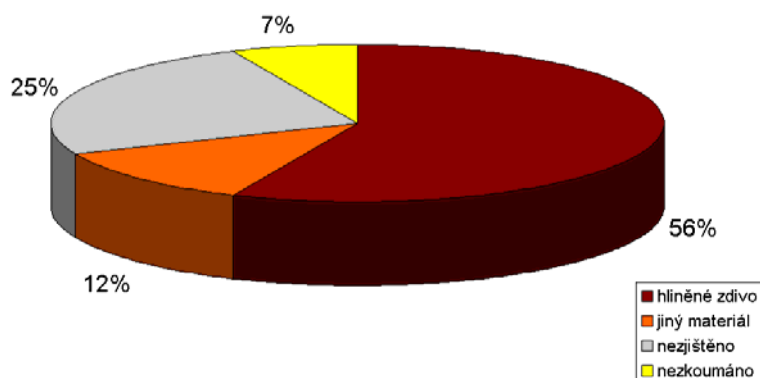


Mapa s vyznačením hlavních použitých materiálů staveb v obci Rostěnice-Zvonovice

Lysovice

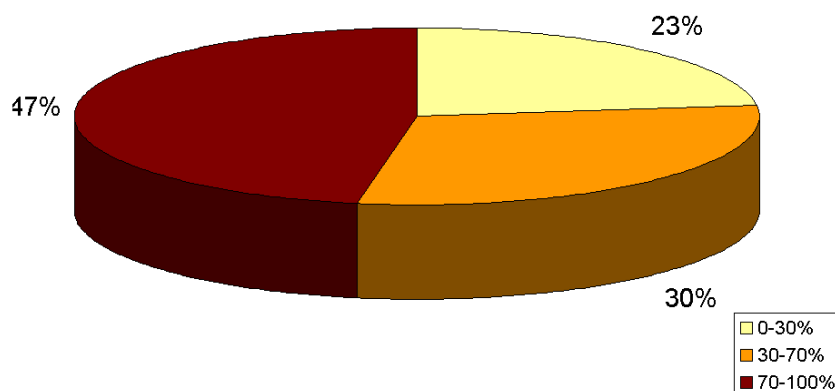
Výsledky průzkumu

V obci bylo prozkoumáno 151 objektů, z nichž 56% (tj. 85 staveb) objektů obsahuje jako stavební materiál nepálenou hlínu. 12% (tj. 18 staveb) objektů je vystaveno z jiného stavebního materiálu, zejména z keramického zdiva. U 37 staveb nebylo umožněno provést průzkum a dalších 10 objektů nebylo zkoumáno vůbec. Výsledky jsou uvedeny v grafu 1. Z grafu je tedy velmi dobře patrné, že objektů z nepálené hlíny se ve vesnici ještě stále nachází více než polovina.

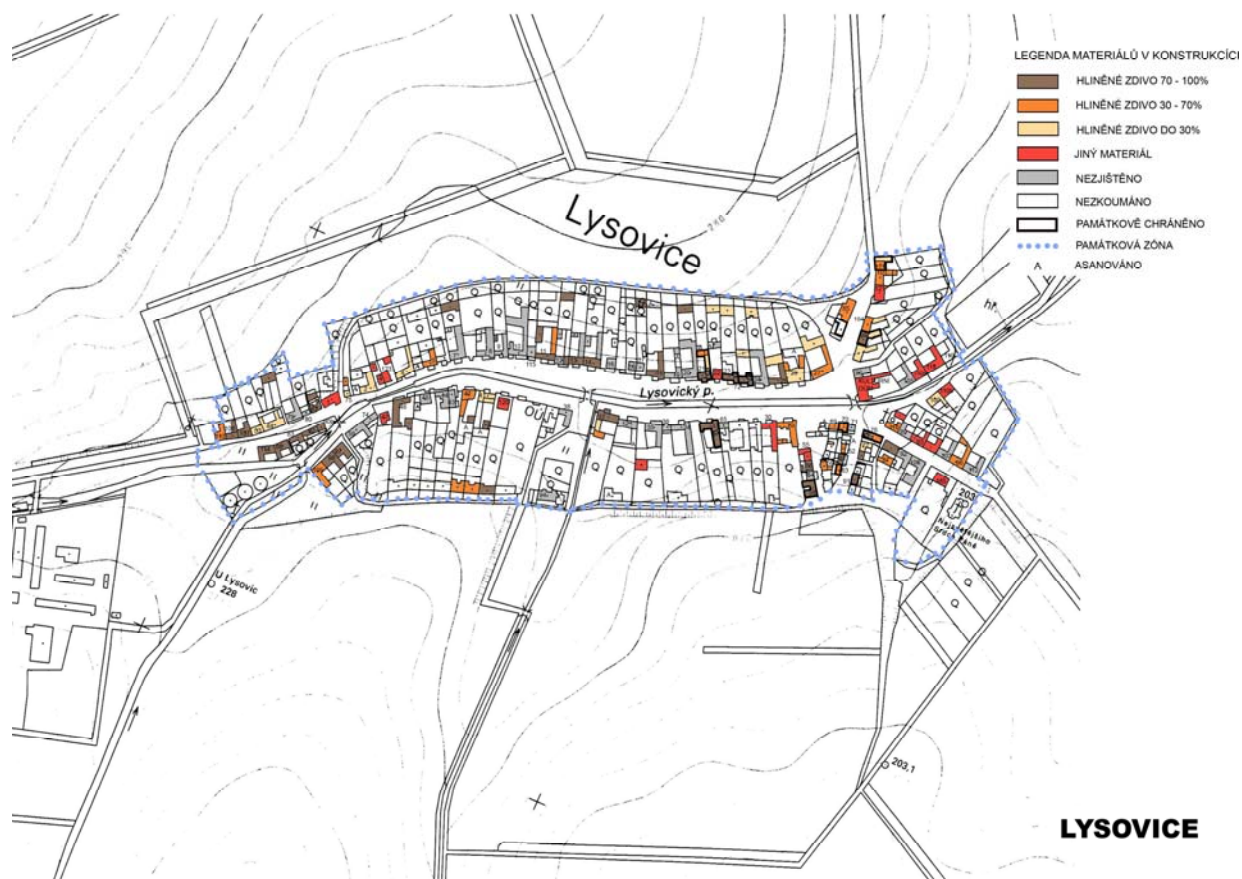


Zastoupení stavebních materiálů v konstrukcích staveb v obci Lysovice

V objektech, ve kterých se vyskytovala nepálená hlína byl proveden průzkum zaměřený na zjištění množství nepálené hlíny v konstrukcích. Z celkového počtu 85 objektů, ve kterých se hlína vyskytovala je největší podíl nepálené hlíny (až 100%) zjištěný u 43 staveb (tj. 47%). U 27 staveb (tj. 30%) se množství nepálené hlíny pohybovalo kolem 30-70% a u zbylých 21 objektů (tj. 23%) bylo menší než 30%. I přes to, že se nepálená hlína jako stavební materiál nevyskytovala u nás více než 100 let, rekonstrukce objektů se prováděly pomocí jiných stavebních materiálů, je množství zastoupení nepálené hlíny ve stavbách stále značné (graf 2).



Podíl hliněného materiálu v dochovaných hliněných stavbách v obci Lysovice

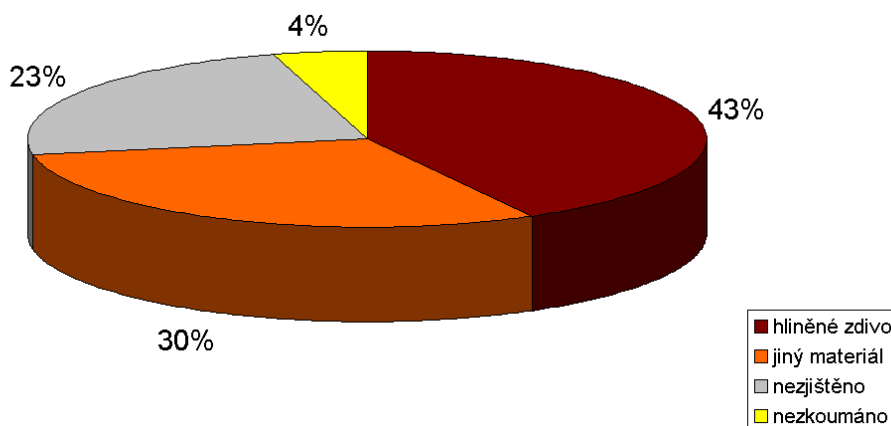


Mapa s vyznačením hlavních použitých materiálů staveb v obci Lysovice

Kučerov

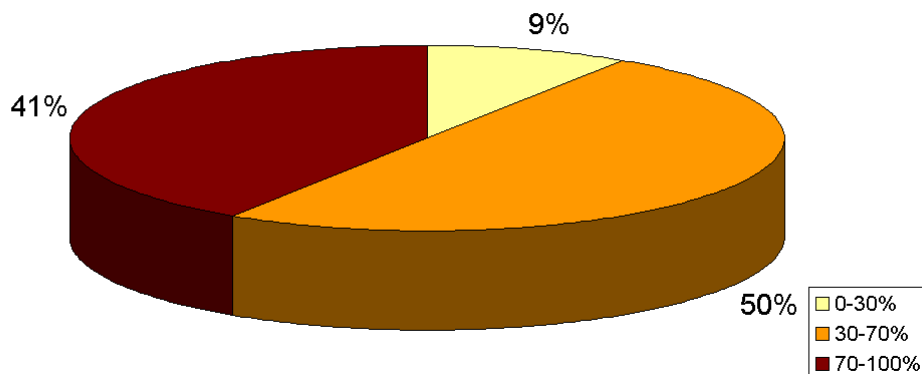
Výsledky průzkumu

V obci bylo prozkoumáno 203 objektů, z nichž 43% (tj. 85 staveb) objektů obsahuje jako stavební materiál nepálenou hlínu. 30% (tj. 61 staveb) objektů je vystaveno z jiného stavebního materiálu, zejména z keramického zdiva. U 47 staveb nebylo umožněno provést průzkum a dalších 9 objektů nebylo zkoumáno vůbec. Výsledky jsou uvedeny v grafu 1.

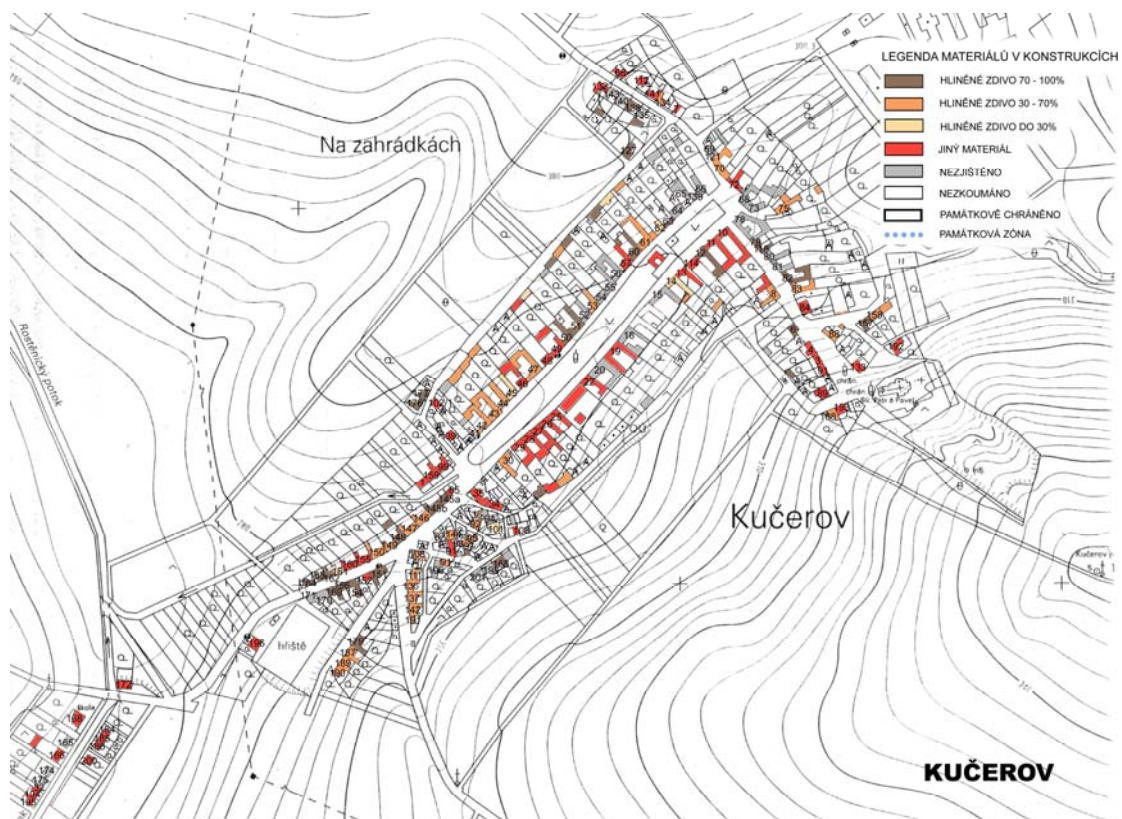


Zastoupení stavebních materiálů v konstrukcích staveb v obci Kučerov

V objektech, ve kterých se vyskytovala nepálená hlína byl proveden průzkum zaměřený na zjištění množství nepálené hlíny v konstrukcích. Z celkového počtu 85 objektů, ve kterých se hlína vyskytovala je největší podíl nepálené hlíny (až 100%) zjištěný u 35 staveb (tj. 41%). U 43 staveb (tj. 50%) se množství nepálené hlíny pohybovalo kolem 30-70% a u zbylých 8 objektů (tj. 9%) bylo menší než 30%. I přes to, že se nepálená hlína jako stavební materiál nevyskytovala u nás více než 100 let, rekonstrukce objektů se prováděly pomocí jiných stavebních materiálů, je množství zastoupení nepálené hlíny ve stavbách stále značné (graf 2).



Podíl hliněného materiálu v dochovaných hliněných stavbách v obci Kučerov

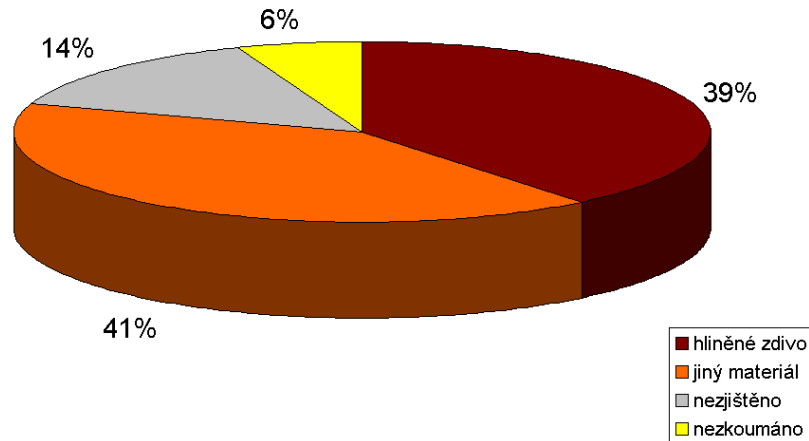


Mapa s vyznačením hlavních použitých materiálů staveb v obci Kučerov

Hlubočany

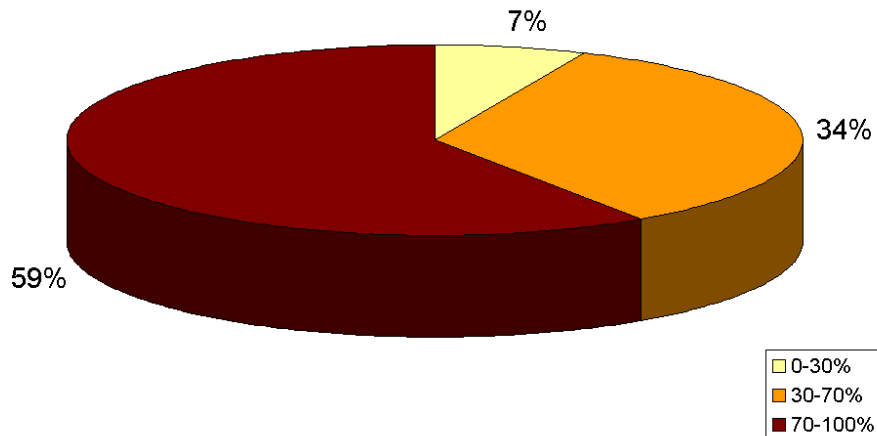
Výsledky průzkumu

V obci bylo prozkoumáno 153 objektů, z nichž 39% (tj. 59 staveb) objektů obsahuje jako stavební materiál nepálenou hlínu. 41% (tj. 62 staveb) objektů je vystaveno z jiného stavebního materiálu, zejména z keramického zdiva. U 21 staveb nebylo umožněno provést průzkum a dalších 9 objektů nebylo zkoumáno vůbec. Výsledky jsou uvedeny v grafu 1.

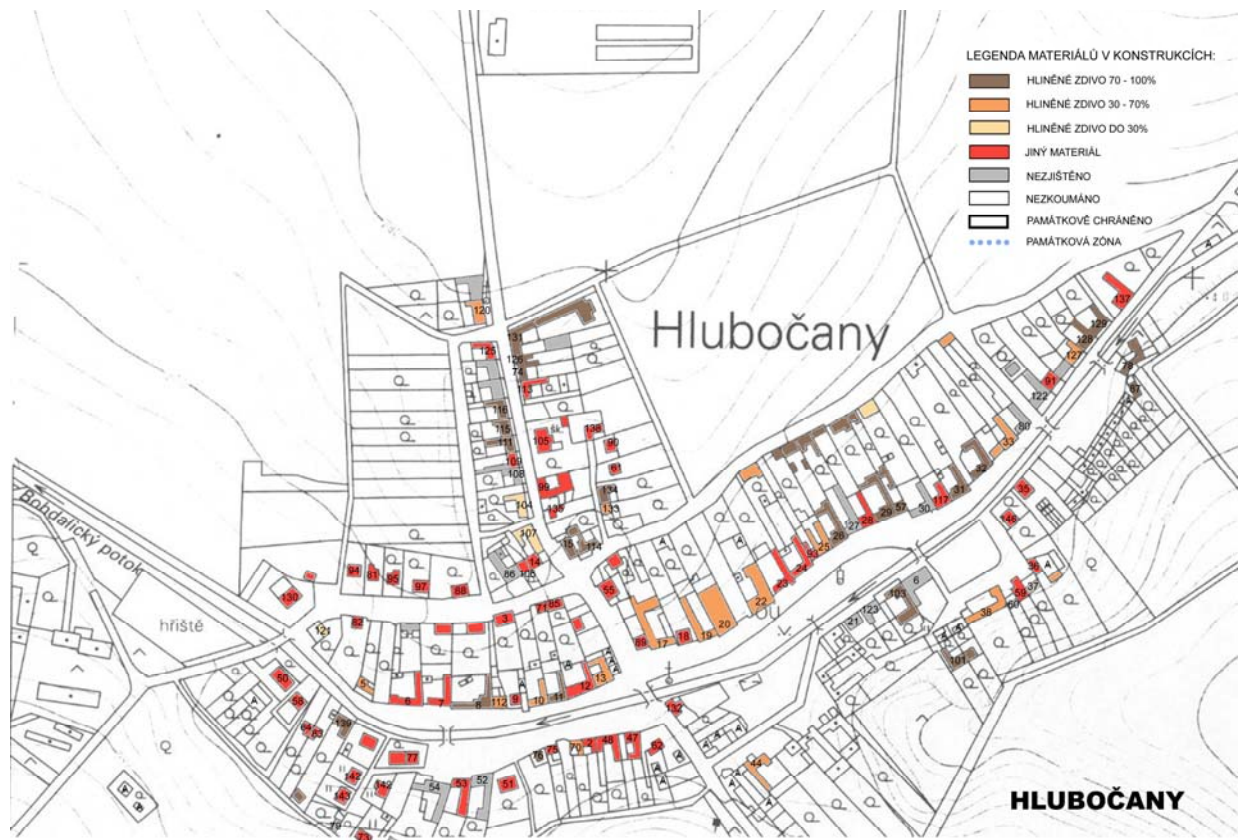


Zastoupení stavebních materiálů v konstrukcích staveb v obci Hlubočany

V objektech, ve kterých se vyskytovala nepálená hlína byl proveden průzkum zaměřený na zjištění množství nepálené hlíny v konstrukcích. Z celkového počtu 59 objektů, ve kterých se hlína vyskytovala je největší podíl nepálené hlíny (až 100%) zjištěný u 35 staveb (tj. 59%). U 20 staveb (tj. 34%) se množství nepálené hlíny pohybovalo kolem 30-70% a u zbylých 4 objektů (tj. 7%) bylo menší než 30%. I přes to, že se nepálená hlína jako stavební materiál nevyskytovala u nás více než 100 let, rekonstrukce objektů se prováděly pomocí jiných stavebních materiálů, je množství zastoupení nepálené hlíny ve stavbách stále značné (graf 2).



Podíl hliněného materiálu v dochovaných hliněných stavbách v obci Hlubočany



Mapa s vyznačením hlavních použitých materiálů staveb v obci Hlubočany